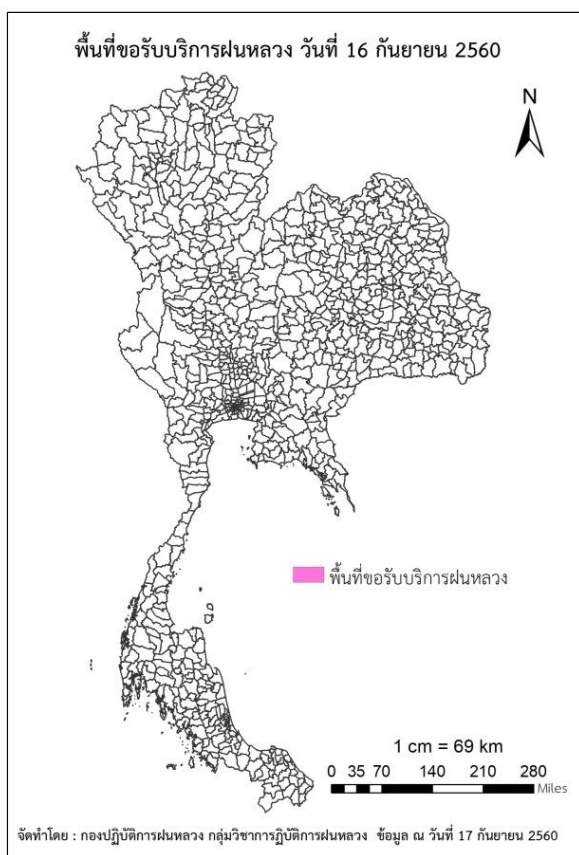




รายงานสถานการณ์ภัยแล้งและภัยพิบัติ ฉบับที่ 198
ประจำวัน ที่ 17 กันยายน 2560
และผลการปฏิบัติการฝนหลวงประจำวัน ที่ 16 กันยายน 2560
กลุ่มวิชาการปฏิบัติการฝนหลวง กองปฏิบัติการฝนหลวงกรมฝนหลวงและการบินเกษตร
royalrainmaking_academic@hotmail.com

๑ การคาดหมายพื้นที่ประสบภัยแล้ง

จังหวัดที่ได้รับผลกระทบภัยแล้งตามรายงานของกรมป้องกันและบรรเทาสาธารณภัย (ปภ.) ณ วันที่ 16 พฤษภาคม 2560 (เวลา 18.00 น.) จังหวัดสระแก้วได้ประกาศสิ้นสุดสถานการณ์ภัยพิบัติ (ภัยแล้ง) ณ วันที่ 21 เมษายน 2560 ปัจจุบันไม่มีจังหวัดที่ประกาศเขตการให้ความช่วยเหลือผู้ประสบภัยพิบัติ (ภัยแล้ง)



๑ พื้นที่ขอรับบริการฝนหลวง (16 กันยายน 2560)

ภาค	รายชื่อจังหวัด (อำเภอ) ที่มีผู้ขอรับบริการ	การขอรับบริการฝนหลวง (ครั้ง)
เหนือ	ไม่มีการขอรับบริการ	-
กลาง	สุพรรณบุรี(ดอนเจดีย์)	1
ตะวันออกเฉียงเหนือ	นครราชสีมา(สีคิ้ว)	1
ตะวันออก	ไม่มีการขอรับบริการ	-
ใต้	ไม่มีการขอรับบริการ	-
รวม	2 จังหวัด 2 อำเภอ	2

๑ สถานการณ์ปริมาณน้ำเก็บกักในอ่างเก็บน้ำที่สำคัญ

	ความจุของอ่างที่ รนก. ¹ (ล้าน ลบ.ม.)	ปริมาณน้ำในอ่างฯ (%)				ปริมาณน้ำไหลลงอ่างฯ (ล้าน m ³)	ปริมาณน้ำไหลลงอ่างฯสะสม ² (ล้าน m ³)	ระดับน้ำ
		13 ก.ย.	14 ก.ย.	15 ก.ย.	16 ก.ย.			
ภาคเหนือ						78.22	9112.43	
- ภูมิพล(ตาก)	13,462	56	56	56	56	23.88	2852.66	-
- สิริกิติ์(อุตรดิตถ์)	9,510	74	75	75	75	27.17	3859.49	-
- แม่จัด(เชียงใหม่)	265	65	65	65	65	0.56	126.63	-
- แม่กวง(เชียงใหม่)	263	31	31	31	32	0.86	109.96	ต่ำกว่า 40%
- กิวลม(ลำปาง)	106	67	69	70	72	3.44	519.16	-
- กิวคอง(ลำปาง)	170	93	93	92	91	1.29	211.06	-
- แควน้อย(พิษณุโลก)	939	83	84	83	84	21.02	1433.47	-
ภาคตะวันออกเฉียงเหนือ						80.02	7323.12	
- ห้วยหลวง(อุดรธานี)	135	71	71	71	73	1.68	122.18	-
- น้ำอูน(สกลนคร)	520	110	109	109	110	12.13	842.57	-
- น้ำพุง(สกลนคร)	166	102	101	101	102	2.65	255.23	-
- จุฬารัตน์(ชัยภูมิ)	164	68	69	69	69	0.86	104.50	-
- อุบลรัตน์(ขอนแก่น)	2,431	75	75	75	75	23.15	2784.71	-
- ลำปาว(กาฬสินธุ์)	1,980	80	79	79	80	36.66	2803.91	-
- ลำตะคอง(นครราชสีมา)	314	35	35	35	35	0.54	78.04	ต่ำกว่า 40%
- ลำพระเพลิง(นครราชสีมา)	110	57	57	57	56	0.42	103.75	-
- มูลบन(นครราชสีมา)	141	59	59	59	59	0.97	60.13	-
- ลำแซะ(นครราชสีมา)	275	58	58	58	58	0.96	139.44	-
- ลำน้ำรอง(บุรีรัมย์)	121	58	58	58	57	0.00	28.66	-
- ลำปลายมาศ(นครราชสีมา)	98	67	67	67	66	0.00	-	-
ภาคกลาง						51.32	8715.28	
- ป่าสัก(ลพบุรี)	960	41	43	44	44	10.27	2219.83	ต่ำกว่า 50%
- ทับเสลา(อุทัยธานี)	160	61	62	62	62	0.99	58.64	-
- กระเสียว(สุพรรณบุรี)	240	60	61	62	62	2.96	184.22	-
- ศรีนครินทร์(กาญจนบุรี)	17,745	79	79	79	79	18.75	2630.28	-
- วชิราลงกรณ์(กาญจนบุรี)	8,860	72	72	72	73	18.35	3622.31	-
ภาคตะวันออก						13.50	747.43	
- ชุนด่านฯ(นครนายก)	224	63	63	63	64	2.97	160.86	-
- คลองสิียด(ฉะเชิงเทรา)	420	46	46	46	46	0.73	142.51	ต่ำกว่า 50%
- บางพระ(ชลบุรี)	117	87	87	87	88	0.64	84.78	-
- หนองปลาไหล(ระยอง)	164	78	78	79	80	2.58	150.28	-
- ประแสร์(ระยอง)	248	72	72	72	75	6.38	209.00	-
- พระปรัง(สระแก้ว)	97	51	52	52	100	0.06	-	-
- ดอกกราย(ระยอง)	71	73	73	74	95	0.04	-	-
- คลองพระพุทธ(จันทบุรี)	70	76	75	75	67	0.10	-	-
ภาคใต้						19.68	4119.26	
- แก่งกระเจาน(เพชรบุรี)	710	48	48	48	48	1.90	384.61	ต่ำกว่า 50%
- ปรามบุรี(ประจวบคีรีขันธ์)	347	52	52	52	52	0.52	178.93	-
- รัชชประภา(สุราษฎร์ธานี)	5,639	76	76	76	76	5.75	1986.91	-
- บางกลาง(ยะลา)	1,454		62	63	63	11.51	1568.81	-

¹รณก. = ระดับน้ำเก็บกัก, ที่มา: กรมชลประทาน

ปริมาณน้ำไหลลงอ่างสะสมตั้งแต่วันที่ 1 มกราคม 2560 ถึงปัจจุบัน

การพยากรณ์อากาศและสภาพอากาศประจำวัน

๑ ลักษณะอากาศทั่วไปและการพยากรณ์อากาศ ประจำวันที่ 17 กันยายน 2560 (เวลา 06.00 น.)

ลักษณะอากาศทั่วไป	
<p>พยากรณ์อากาศ 24 ชั่วโมงข้างหน้า ประเทศไทยมีฝนตกชุกหนาแน่น และมีฝนตกหนักถึงหนักมากหลายพื้นที่บริเวณภาคเหนือ ภาคตะวันออกเฉียงเหนือ ภาคตะวันออก และภาคใต้ ขอให้ประชาชนบริเวณดังกล่าวระวังอันตรายจากฝนที่ตกหนักและฝนที่ตกสะสมที่อาจเกิดน้ำท่วมฉับพลันและน้ำป่าไหลหลากไว้ด้วยสำหรับทะเลอันดามันและอ่าวไทยตอนบนมีคลื่นสูง 2-3 เมตร ขอให้ชาวเรือเดินเรือด้วยความระมัดระวังและเรือเล็กบริเวณทะเลอันดามันควรงดออกจากฝั่งจนถึงวันที่ 18 ก.ย. 60</p> <p>พายุดีเปรสชัน“ทกซูรี” (DOKSURI) ได้อ่อนกำลังลงเป็นหย่อมความกดอากาศต่ำและเคลื่อนเข้าปกคลุมด้านตะวันตกของภาคเหนือและประเทศเมียนมาแล้ว ส่งผลให้ภาคเหนือมีฝนตกเป็นบริเวณกว้าง โดยมีฝนตกหนักถึงหนักมากหลายพื้นที่กับมีลมกระโชกแรง ส่วนภาคตะวันออกเฉียงเหนือจะมีฝนลดลง สำหรับมรสุมตะวันตกเฉียงใต้ที่พัดปกคลุมทะเลอันดามัน ภาคใต้ และอ่าวไทยมีกำลังแรง ทำให้ภาคกลาง ภาคตะวันออก และภาคใต้ มีฝนตกชุกหนาแน่น และมีฝนตกหนักถึงหนักมากบางพื้นที่ คลื่นลมบริเวณทะเลอันดามันและอ่าวไทยตอนบนมีกำลังแรง</p>	
การพยากรณ์อากาศรายภาค	
ภาคเหนือ	มีฝนตกเป็นบริเวณกว้าง โดยมีฝนตกหนักถึงหนักมากบางพื้นที่ กับมีลมกระโชกแรงบริเวณจังหวัดแม่ฮ่องสอน เชียงใหม่ เชียงราย พะเยา น่าน แพร่ ลำพูน ลำปาง อุตรดิตถ์ พิษณุโลก สุโขทัย กำแพงเพชร ตาก และเพชรบูรณ์ อุณหภูมิต่ำสุด 22-24 องศาเซลเซียส อุณหภูมิสูงสุด 30-33 องศาเซลเซียส ลมตะวันตกเฉียงใต้ ความเร็ว 15-35 กม./ชม.
ภาคกลาง	มีฝนฟ้าคะนอง ร้อยละ 80 ของพื้นที่ และมีฝนตกหนักบางแห่ง ส่วนมากบริเวณจังหวัดนครสวรรค์ อุทัยธานี ชัยนาท ลพบุรี สระบุรี สิงห์บุรี กาญจนบุรี อ่างทอง ราชบุรี และพระนครศรีอยุธยา อุณหภูมิต่ำสุด 23-25 องศาเซลเซียส อุณหภูมิสูงสุด 33-36 องศาเซลเซียส ลมตะวันตกเฉียงใต้ ความเร็ว 10-30 กม./ชม.
ภาคตะวันออกเฉียงเหนือ	มีฝนฟ้าคะนอง ร้อยละ 80 ของพื้นที่ และมีฝนตกหนักบางพื้นที่ บริเวณจังหวัดเลย หนองบัวลำภู หนองคาย บึงกาฬ อุดรธานี สกลนคร นครพนม ขอนแก่น ชัยภูมิ กาฬสินธุ์ และนครราชสีมา อุณหภูมิต่ำสุด 23-24 องศาเซลเซียส อุณหภูมิสูงสุด 30-32 องศาเซลเซียส ลมตะวันตกเฉียงใต้ ความเร็ว 15-35 กม./ชม.
ภาคตะวันออก	มีฝนฟ้าคะนอง ร้อยละ 70 ของพื้นที่ และมีฝนตกหนักบางแห่ง บริเวณจังหวัดนครนายก ปราจีนบุรี สระแก้ว ฉะเชิงเทรา ชลบุรี ระยอง จันทบุรี และตราด อุณหภูมิต่ำสุด 23-27 องศาเซลเซียส อุณหภูมิสูงสุด 32-34 องศาเซลเซียส ลมตะวันตกเฉียงใต้ ความเร็ว 20-35 กม./ชม. ทะเลมีคลื่นสูงประมาณ 2 เมตร บริเวณที่มีฝนฟ้าคะนองคลื่นสูงมากกว่า 2 เมตร
ภาคใต้ฝั่งตะวันออก	มีเมฆเป็นส่วนมาก กับมีฝนฟ้าคะนอง ร้อยละ 60 ของพื้นที่ และมีฝนตกหนักบางแห่ง บริเวณจังหวัดชุมพร สุราษฎร์ธานี นครศรีธรรมราช พัทลุง สงขลา ปัตตานี ยะลา และนราธิวาส อุณหภูมิต่ำสุด 22-25 องศาเซลเซียส อุณหภูมิสูงสุด 33-34 องศาเซลเซียส ลมตะวันตกเฉียงใต้ ความเร็ว 15-35 กม./ชม. ทะเลมีคลื่นสูง 1-2 เมตร ห่างฝั่งคลื่นสูงประมาณ 2 เมตร
ภาคใต้ฝั่งตะวันตก	มีเมฆมาก กับมีฝนฟ้าคะนอง ร้อยละ 70 ของพื้นที่ และมีฝนตกหนักถึงหนักมากบางแห่ง บริเวณจังหวัดตรัง พังงา ภูเก็ต กระบี่ ตรัง และสตูล อุณหภูมิต่ำสุด 21-23 องศาเซลเซียส อุณหภูมิสูงสุด 29-31 องศาเซลเซียส ลมตะวันตกเฉียงใต้ ความเร็ว 20-40 กม./ชม. ทะเลมีคลื่นสูง 2-3 เมตร บริเวณที่มีฝนฟ้าคะนองคลื่นสูงมากกว่า 3 เมตร

ที่มา: กรมอุตุนิยมวิทยา

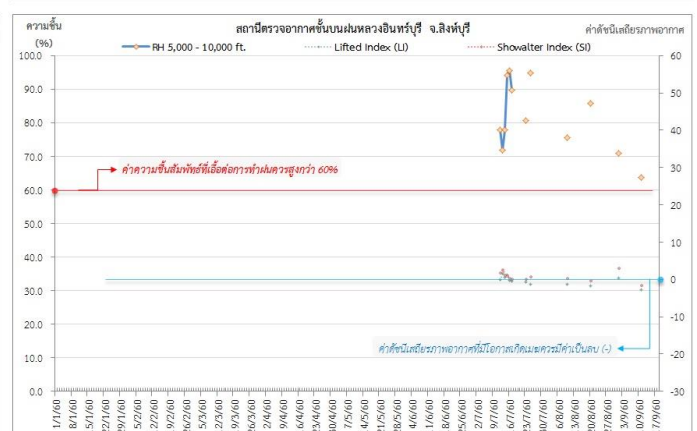
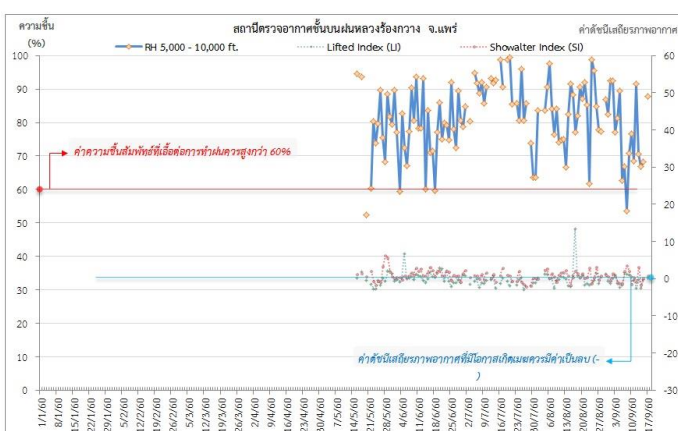
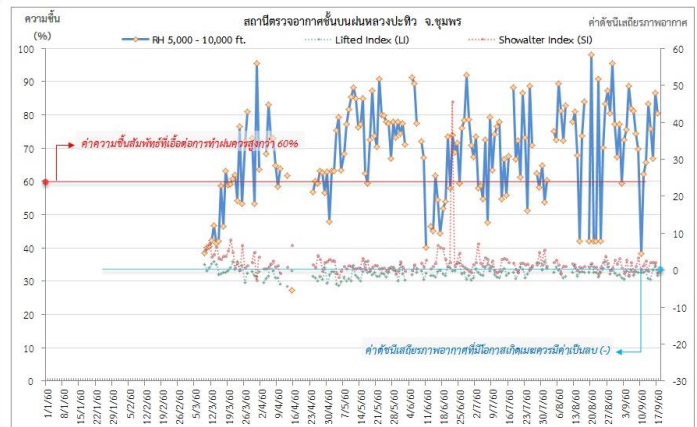
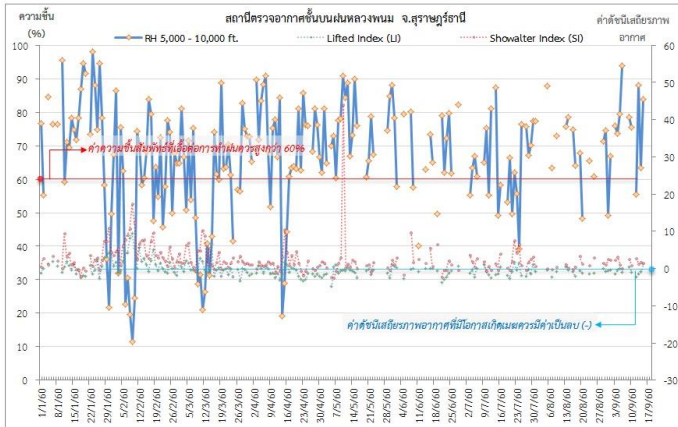
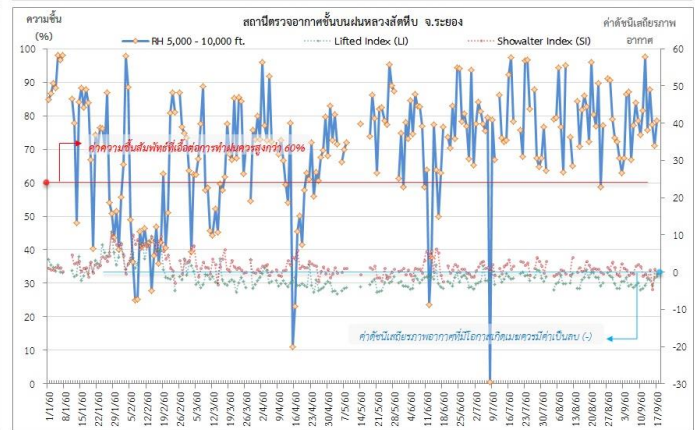
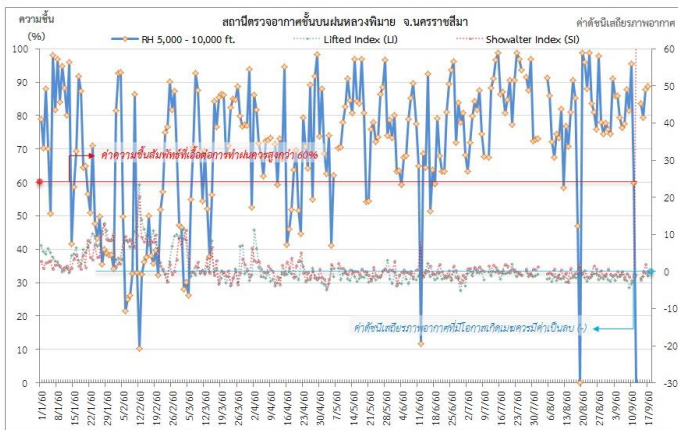
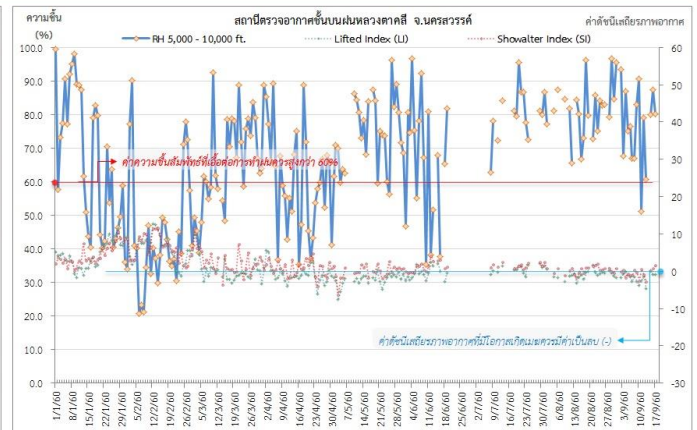
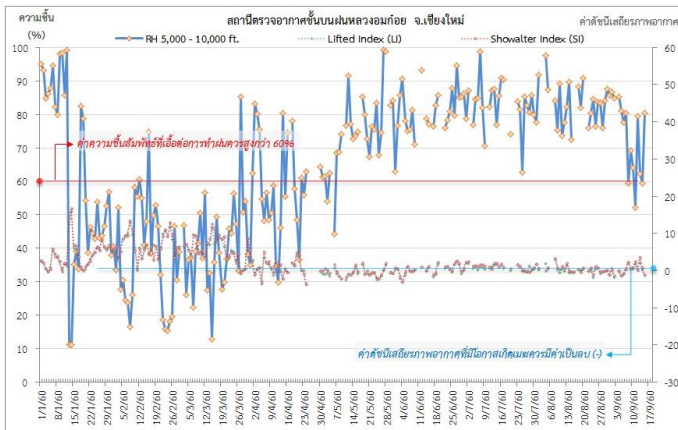
๑ ข้อมูลความชื้นจากการตรวจอากาศชั้นบน (Sounding) ระยะความสูง 5,000 - 10,000 ฟุต

ภาค	สถานีตรวจอากาศ	ความชื้นสัมพัทธ์ (%)					เสถียรภาพอากาศ
		13 ก.ย.	14 ก.ย.	15 ก.ย.	16 ก.ย.	17 ก.ย.	
ภาคเหนือ	สถานีเรดาร์ฝนหลวงอมก๋อย	62.1	59.5	59.5	59.5	59.5	เสถียรภาพ
	สถานีตรวจอากาศเคลื่อนที่ร่องกวาง	70.6	66.9	66.9	66.9	66.9	ไม่เสถียรภาพ
ภาคกลาง	สถานีเรดาร์ฝนหลวงตาคี	60.7	-	-	-	-	ไม่มีข้อมูล
	สถานีตรวจอากาศเคลื่อนที่อินทร์บุรี	-	-	-	-	-	ไม่มีข้อมูล
ภาคตะวันออกเฉียงเหนือ	สถานีเรดาร์ฝนหลวงพิมาย	-	83.5	83.5	83.5	83.5	ไม่เสถียรภาพ
ภาคตะวันออก	สถานีเรดาร์ฝนหลวงสัตหีบ	75.7	87.9	87.9	87.9	87.9	เสถียรภาพ
ภาคใต้	สถานีเรดาร์ฝนหลวงพนม	-	63.5	63.5	63.5	63.5	เสถียรภาพ
	สถานีตรวจอากาศเคลื่อนที่ประทีพ	83.2	75.8	75.8	75.8	75.8	เสถียรภาพ

หมายเหตุ : สภาพอากาศมีเสถียรภาพ(Stable) หมายถึงสภาพอากาศที่มีโอกาสน้อยหรือไม่มีโอกาสในการเกิดเมฆในแนวตั้งเพื่อพัฒนาตัวกลายเป็นกลุ่มฝน สภาพอากาศไม่มีเสถียรภาพ(Unstable) หมายถึงสภาพอากาศที่มีโอกาสเกิดเมฆในแนวตั้งและพัฒนาตัวเป็นกลุ่มฝน

๑ กราฟแสดงแนวโน้มความชื้นอากาศชั้นบนและดัชนีเสถียรภาพอากาศ (ระหว่างวันที่ 1 มกราคม - 17 กันยายน 2560)

กราฟแสดงผลตรวจอากาศชั้นบน (ระยะ 5,000 - 10,000 ฟุต) ตั้งแต่วันที่ 1 มกราคม 2560 - ปัจจุบัน



หมายเหตุ

- ระยะความสูง 5,000-10,000 ฟุต เป็นระดับเพดานบินในการปฏิบัติการฝนหลวง (ระดับฐานเมฆ)
- ค่าดัชนีเสถียรภาพชั้นอากาศที่มีโอกาสเกิดเมฆครมมีค่าเป็นลบ (-)
- LI: Lifted Index คือค่าดัชนีเสถียรภาพชั้นอากาศระดับต่ำ
- SI: Showalter Index คือค่าดัชนีเสถียรภาพชั้นอากาศระดับกลาง
- ค่าความชื้นสัมพัทธ์ที่เอื้อต่อการปฏิบัติการฝนหลวงควมมีค่าสูงกว่าร้อยละ 60 ขึ้นไป

การปฏิบัติการฝนหลวงประจำวัน

๐ สรุปผลปฏิบัติการฝนหลวงประจำวันที 16 กันยายน 2560

ภาค/หน่วยฯ	หน่วยปฏิบัติการ (หน่วย)	เครื่องบิน ฝล./ทอ. (ลำ)	จำนวนเที่ยวบิน (เที่ยว)	จำนวนชั่วโมงบิน (ชั่วโมง)	ปริมาณสารฝนหลวง (ตัน/Agl, CaCl ₂ นัต(ทำฝน)/Agl นัต(ยับยั้งลูกเห็บ))	จังหวัดที่มีการรายงานฝนตก (จำนวนจังหวัด/อ่างเก็บน้ำเป้าหมาย)
เหนือ	2	7/-	0	0:00	0.00/-,-/-	-/-
- เชียงใหม่	1	3/-	0	0:00	0	ไม่ปฏิบัติการฝนหลวง เนื่องจาก ท้องฟ้าปิด ลมชั้นบนมีกำลังแรงและมีฝนตกเป็นระยะ ๆ ตลอดวัน
- ตาก	1	4/-	0	0:00	0	ไม่ปฏิบัติการฝนหลวง เนื่องจากท้องฟ้าปิด มีฝนตกเป็นระยะ บริเวณสนามบินและพื้นที่ใกล้เคียง
กลาง	2	3/2	6	8:10	6.20/-,-/-	2/1
- กาญจนบุรี	1	3/-	6	8:10	6.20	มีฝนตกเล็กน้อยถึงปานกลางบริเวณพื้นที่ จ. กาญจนบุรี(ศรีสวัสดิ์ ทองผาภูมิ) จ.สุพรรณบุรี(อู่ทอง ดอนเจดีย์) และพื้นที่ลุ่มรับน้ำเขื่อนศรีนครินทร์
- ลพบุรี	1	-/2	-	-	-	ไม่ปฏิบัติการฝนหลวง เนื่องจากกลุ่มเมฆไม่เข้าเงื่อนไขในการปฏิบัติการวิจัย(กลุ่มเมฆมีการเคลื่อนตัวตกเป็นฝนและสลายตัวเร็ว)
ตะวันออกเฉียงเหนือ	1	3/1	3	6:20	6.00/-,-/-	1/1
- นครราชสีมา	1	3/1	3	6:20	6.00	มีฝนเล็กน้อยบริเวณพื้นที่การเกษตร จ. นครราชสีมา(ปากช่อง) และพื้นที่ลุ่มรับน้ำเขื่อนลำตะคอง จ.นครราชสีมา
ตะวันออก	1	3/-	3	5:30	2.10/-,-/-	-/1
- ระยอง	1	3/-	3	5:30	2.10	มีฝนตกเล็กน้อย ในพื้นที่ลุ่มรับน้ำอ่างเก็บน้ำคลองสิียด จ.ฉะเชิงเทรา
ใต้	1	3/-	6	7:50	6.20/-,-/-	-/2
- หัวหิน	1	3/-	6	7:50	6.20	มีฝนตกปานกลาง บริเวณพื้นที่ลุ่มรับน้ำเขื่อนแก่งกระจาน เขื่อนปราณบุรี
รวม	7	19/3	18	25:50	14.50/-,-/-	3/5

๑ สรุปผลรวมปฏิบัติการตั้งแต่เริ่มตั้งหน่วยปฏิบัติการฝนหลวง (3 มีนาคม - 16 กันยายน 2560)

ตั้งแต่เริ่มตั้งหน่วยปฏิบัติการฝนหลวง เมื่อวันที่ 3 มีนาคม - 16 กันยายน 2560 มีการขึ้นปฏิบัติการฝนหลวง จำนวน 180 วัน มีวันฝนตกจากการปฏิบัติการฝนหลวงคิดเป็นร้อยละ 97.4 ขึ้นปฏิบัติงานจำนวน 3,041 เที่ยวบิน (4,401:22 ชั่วโมงบิน) ปริมาณการใช้สารฝนหลวง 2,634.23 ตัน พลุซิลเวอร์ไอโอไดด์สำหรับภารกิจปฏิบัติการฝนหลวง จำนวน 433 นัด พลุแคลเซียมคลอไรด์ สำหรับภารกิจปฏิบัติการฝนหลวง จำนวน 56 นัด และพลุซิลเวอร์ไอโอไดด์สำหรับภารกิจปฏิบัติการยับยั้งความรุนแรงพายุลูกเห็บ จำนวน 1,236 นัด จังหวัดที่มีรายงานฝนตกรวม 56 จังหวัด และทำให้มีปริมาณน้ำไหลเข้าอ่างสะสมรวม 3,767.84 ล้าน ลบ.ม.

ภาค - ศูนย์/หน่วยปฏิบัติการฯ	ขึ้นบิน (วัน)	ฝนตก (วัน)	จำนวน เที่ยวบิน (เที่ยว)	จำนวน ชั่วโมงบิน (ชั่วโมง)	ปริมาณ สารฝนหลวง (ตัน/AgI,CaCl ₂ นัด (ทำฝน)/AgIนัด(ยับยั้ง ลูกเห็บ))	จังหวัดที่มีรายงานฝนตก (ทั้งการสังเกตด้วยสายตา/ การตรวจวัดด้วยเรดาร์ และ เครื่องวัดน้ำฝนอัตโนมัติ)	ปริมาตร น้ำไหลลง อ่างเก็บน้ำสะสม (ล้าน ลบ.ม.)
เหนือ	128	126	896	1381:10	885.40/433,-/1236	15 จังหวัด	2,085.35
- เชียงใหม่ (เปิดหน่วยฯ 3 มี.ค. 60 เป็นต้นไป)	104	100	484	709:15	489.10/15,-/1236	บริเวณที่มีฝนตก ได้แก่ จ.กำแพงเพชร จ.เชียงใหม่ จ.แพร่ จ.แม่ฮ่องสอน จ.น่าน จ.ลำปาง จ.ลำพูน จ.สุโขทัย จ.เชียงราย จ.พะเยา จ.ตาก (11 จังหวัด)	ภูมิพล 1,693.87 สิริกิติ์ 341.01 แม่จัต 7.75 แม่กวาง 40.07 กิ่วลม 1.82 แควน้อย 0.83
- พิษณุโลก (เปิดหน่วยฯ ระหว่างวันที่ 1-21 ก.ค. 60)	59	56	167	312:10	149.000/418,-/-	บริเวณที่มีฝนตก ได้แก่ จ.กำแพงเพชร จ.เชียงใหม่ จ.ตาก จ.พิจิตร จ.น่าน จ.พิษณุโลก จ.เพชรบูรณ์ จ.แพร่ จ.ลำพูน จ.สุโขทัย จ.หนองบัวลำภู จ.ลำปาง จ.นครสวรรค์ จ.ชัยภูมิ จ.เลย จ.อุดรธานี (16 จังหวัด)	
- ตาก (เปิดหน่วยฯ 1 มี.ย. 60 เป็นต้นไป)	56	55	245	368:35	240.30/-,-/-	บริเวณที่มีฝนตก ได้แก่ จ.กำแพงเพชร จ.เชียงใหม่ จ.ตาก จ.น่าน จ.ลำปาง จ.ลำพูน (6 จังหวัด)	
กลาง	130	127	661	916:37	507.63/-,46/-	11 จังหวัด	1,359.58
- นครสวรรค์ (เปิดหน่วยฯ ระหว่างวันที่ 3 - 30 มี.ค. 60)	13	13	33	50:25	33.000/-,-/-	บริเวณที่มีฝนตก ได้แก่ จ.ชัยนาท จ.นครสวรรค์ จ.ลพบุรี จ.สิงห์บุรี จ.เพชรบูรณ์(ตอนล่าง) จ.พิจิตร จ.อุทัยธานี จ.กาญจนบุรี (8 จังหวัด)	ป่าสักฯ 73.17 กระเสียว 7.63 ศรีนครินทร์ 847.08 วชิราลงกรณ์ 450.45
- กาญจนบุรี (เปิดหน่วยฯ ระหว่างวันที่ 1 เม.ย.-31 ก.ค. 60)	82	80	270	406:20	231.93/-,-/-	บริเวณที่มีฝนตก ได้แก่ จ.กาญจนบุรี จ.นครปฐม จ.ชัยนาท จ.พระนครศรีอยุธยา จ.สุพรรณบุรี จ.อ่างทอง จ.สิงห์บุรี จ.อุทัยธานี จ.ตาก จ.นครสวรรค์ (10 จังหวัด)	

ภาค - ศูนย์/หน่วยปฏิบัติการฯ	ขึ้นบิน (วัน)	ฝนตก (วัน)	จำนวน เที่ยวบิน (เที่ยว)	จำนวน ชั่วโมงบิน (ชั่วโมง)	ปริมาณ สารฝนหลวง (ตัน/AgI, CaCl ₂ น้ (ทำฝน)/AgI น้(ยบยั้ง ลูกเห็บ))	จังหวัดที่มีรายงานฝนตก (ทั้งการสังเกตด้วยสายตา/ การตรวจวัดด้วยเรดาร์ และ เครื่องวัดน้ำฝนอัตโนมัติ)	ปริมาตร น้ำไหลลง อ่างเก็บน้ำสะสม (ล้าน ลบ.ม.)
- ลพบุรี (เปิดหน่วยฯ 3 มี.ค.-30 มิ.ย. 60 และตั้งแต่วันที่ 21 ก.ค. 60 เป็นต้นไป)	77	73	301	373:02	205.00/-,46/-	บริเวณที่มีฝนตก ได้แก่ จ.กาญจนบุรี จ.ชัยนาท จ.นครสวรรค์ จ.พระนครศรีอยุธยา จ.ลพบุรี จ.สระบุรี จ.สิงห์บุรี จ.สุพรรณบุรี จ.อ่างทอง จ.อุทัยธานี จ.เพชรบูรณ์ (ตอนล่าง) จ.นครราชสีมา (12 จังหวัด)	
- ราชบุรี (เปิดหน่วยฯ ตั้งแต่วันที่ 1 ส.ค. 60 เป็นต้นไป)	15	15	56	84:50	37.70/-,-/-	บริเวณที่มีฝนตก ได้แก่ จ.กาญจนบุรี จ.สุพรรณบุรี จ.ชัยนาท (3 จังหวัด)	
ตะวันออกเฉียงเหนือ	122	116	428	627:55	479.60/-,10/-	17 จังหวัด	76.78
- นครราชสีมา (เปิดหน่วยฯ 1 เม.ย. 60 เป็นต้นไป)	99	99	285	405:55	336.60/-,10/-	บริเวณที่มีฝนตก ได้แก่ จ.นครราชสีมา จ.บุรีรัมย์ จ.อุบลราชธานี จ.ชัยภูมิ จ.ร้อยเอ็ด จ.มหาสารคาม (6 จังหวัด)	น้ำพุ 0.4 ลำปาว 12.45 ลำตะคอง 28.24 ลำพระเพลิง 19.49 มูลบ 3.31
- อุดรธานี (เปิดหน่วยฯ ระหว่างวันที่ 15 มี.ค. 60 - 1 พ.ค. 60)	22	20	54	77:35	54.000/-,-/-	บริเวณที่มีฝนตก ได้แก่ จ.กาฬสินธุ์ จ.ขอนแก่น จ.ชัยภูมิ จ.นครพนม จ.เลย จ.สกลนคร จ.หนองคาย จ.หนองบัวลำภู จ.อุดรธานี (9 จังหวัด)	ลำแซะ 5.87 ลำนางรอง 1.54 ลำปลายมาศ 0.882 สิรินธร 5.14
- ขอนแก่น (เปิดหน่วยฯ ระหว่างวันที่ 1 พ.ค. - 31 พ.ค. 60)	15	14	42	65:40	42.000/-,-/-	บริเวณที่มีฝนตก ได้แก่ จ.กาฬสินธุ์ จ.ขอนแก่น จ.ชัยภูมิ จ.บุรีรัมย์ จ.มหาสารคาม จ.สกลนคร จ.อุดรธานี จ.นครราชสีมา (8 จังหวัด)	
- บุรีรัมย์ (เปิดหน่วยฯ ระหว่างวันที่ 3 - 30 มี.ค. 60)	19	19	47	78:45	47.000/-,-/-	บริเวณที่มีฝนตก ได้แก่ จ.นครราชสีมา จ.บุรีรัมย์ จ.มหาสารคาม จ.ยโสธร จ.ร้อยเอ็ด จ.ศรีสะเกษ จ.สุรินทร์ (7 จังหวัด)	
ตะวันออก	128	128	606	849:15	430.10/-,-/-	7 จังหวัด	75.17
- จันทบุรี (เปิดหน่วยฯ ระหว่างวันที่ 3 มี.ค. - 19 เม.ย. 60)	30	30	142	203:00	100.200/-,-/-	บริเวณที่มีฝนตก ได้แก่ จ.จันทบุรี จ.ฉะเชิงเทรา จ.ชลบุรี จ.ปราจีนบุรี จ.ระยอง จ.สระแก้ว จ.ตราด (7 จังหวัด)	คลองสิียด 63.74 หนองปลาไหล 1.29 ประแสร์ 2.76 พระปรัง 7.831

ภาค - ศูนย์/หน่วยปฏิบัติการฯ	ขึ้นบิน (วัน)	ฝนตก (วัน)	จำนวน เที่ยวบิน (เที่ยว)	จำนวน ชั่วโมงบิน (ชั่วโมง)	ปริมาณ สารฝนหลวง (ตัน/AgI, CaCl ₂ น้ด (ทำฝน)/AgI น้ด(ยับยั้ง ลูกเห็บ))	จังหวัดที่มีรายงานฝนตก (ทั้งการสังเกตด้วยสายตา/ การตรวจวัดด้วยเรดาร์ และ เครื่องวัดน้ำฝนอัตโนมัติ)	ปริมาตร น้ำไหลลง อ่างเก็บน้ำสะสม (ล้าน ลบ.ม.)
- สระแก้ว (เปิดหน่วยฯ ระหว่างวันที่ 20 เม.ย.-31 ก.ค. 60)	67	67	321	389:10	228.500/-,-/-	บริเวณที่มีฝนตก ได้แก่ จ.จันทบุรี จ.ฉะเชิงเทรา จ.ชลบุรี จ.ปราจีนบุรี จ.สระแก้ว จ.ระยอง (6 จังหวัด)	ดอกกราย 0.277
- ระยอง (เปิดหน่วยฯ ตั้งแต่วันที่ 1 ส.ค. 60 เป็นต้นไป)	31	31	143	257:05	101.40/-,-/-	บริเวณที่มีฝนตก ได้แก่ จ.ฉะเชิงเทรา จ.สระแก้ว (2 จังหวัด)	
ใต้	96	95	450	626:25	331.50/-,-/-	6 จังหวัด	148.52
- หัวหิน (เปิดหน่วยฯ ระหว่างวันที่ 3 มี.ค. 60 – 31พ.ค. 60 และตั้งแต่วันที่ 17 ก.ค. 60 เป็นต้นไป)	92	91	434	592:45	299.50/-,-/-	บริเวณที่มีฝนตก ได้แก่ จ.ประจวบคีรีขันธ์ จ.เพชรบุรี จ.ราชบุรี (3 จังหวัด)	แก่งกระจาน 80.38 ปราณบุรี 19.79 บางลา 50.77
- สงขลา (เปิดหน่วยฯ ระหว่างวันที่ 3 มี.ค. – 20 เม.ย. 60)	16	16	16	33:40	32.000/-,-/-	บริเวณที่มีฝนตก ได้แก่ จ.พัทลุง จ.ยะลา จ.นราธิวาส (3 จังหวัด)	

กลุ่มวิชาการปฏิบัติการฝนหลวง กองปฏิบัติการฝนหลวง กรมฝนหลวงและการบินเกษตร